



FICHE TECHNIQUE SALLE DU CABARET SAUVAGE

dtechnique@cabaretsauvage.com

Chapiteau « Magic Mirror »

PARTICULARITÉS

La stabilité de l'édifice est assurée jusqu'à un vent de **90km/h**

Tout édifice annexe type ERP, d'une surface maximale de 8x15m, ne peut être installé à moins de 8 mètres du chapiteau.

SALLE

Diamètre total : 26m

Ceinturée par 20 boxes fixes (dont un occupé par la régie son)

Hauteur coupole : 8,80m au point d'accroche le plus haut

Poids maximum d'accroche sur un cercle métallique : 500

Possibilité d'accroche de projecteurs sur une cerce à 7m de hauteur.

Espace chauffé l'hiver et conditionné l'été.

Revêtement de sol : plancher

Coupole tendue de velum de velours rouge.

PISTE DE DANSE

Diamètre : 14m

Résistance au sol 250kg/m²

Piste ceinturée par 14 poteaux à 2.50m d'intervalle

Chaque intervalle est équipé d'une barre d'accroche à 5m de haut, supportant 300 kg maximum

Chaque poteau est habillé de bois et de miroirs biseautés

SCÈNE

A 0,85m du sol de la piste de danse

Escalier de scène possible face à la piste de danse

Face ouverture scène

Largeur : 5,35m entre poteaux

Hauteur 4,30m (jusqu'à la barre d'accroche)

Fond de scène (au niveau du rideau)

Largeur : 9,30m

Hauteur : 2,50m

Profondeur de scène

Jusqu'au rideau de fond de scène : 4,50m

BOXES

Largeur : 2,50m ; Profondeur : 1,40m

Chaque boxe est équipée d'une table amovible trapézoïdale 1,40x 1,20x 1x1

19 boxes pouvant accueillir 6 personnes par boxe

PORTE D'ACCÈS ET DE SECOURS

Porte d'entrée du public 1,60m de large x 2,40m de haut

Porte de secours de part et d'autre de la scène : 2m de large x 2,30m de haut

Porte d'accès aux loges : 2m de large x 2m de haut

Porte d'accès aux offices : 1,60m de large x 2,40m de haut

HALL D'ACCUEIL ATTENANT

Surface : 10x 14m / *surface area* : 10 x 14m

Décoration : parquet, velours, bois, miroirs, portes fenêtres côté canal, bar

Bloc sanitaire public : 5 toilettes femmes, 3 toilettes hommes, 1 toilette handicapé

Vestiaire : capacité 250 personnes maximum

JAUGE

Capacité d'accueil modulable Les chiffres s'entendent personnel compris.

Jauge avec mobilier

- Chapiteau

Jauge maximum admise avec mobilier complet toutes issues de secours libérées : 500 personnes

Exemple : 133 places assises dans les boxes sur la base de 7 personnes par box

198 personnes assises autour des petites tables carrées et des guéridons
(2 personnes par guéridon) ou 308 personnes (4 personnes par guéridon)

Jauge sans mobilier

- Chapiteau

Jauge maximum admise debout sans mobilier toutes issues de secours libérées : 1200 personnes

LOGES ARTISTES

Loges situées dans des locaux séparés, adjacents au chapiteau et constituées de :

4 loges indépendantes de 6 à 7 personnes, avec lavabos et miroirs

Un espace commun avec salon bar, évier, réfrigérateur, tables et chaises

Un bloc sanitaire composé de 2 douches et 2 wc.

PARKING

Attenant au chapiteau, il peut contenir 36 véhicules maxima munis d'un pass

MATERIELS MOBILES SCENIQUE

Mobiliers

14 x tables ovale de 1,00m x 2,40m

30 x tables ronde de 1,60m de diamètre

20 x guéridons de 0,70m de diamètre

15 x tables carrées de 0,60 x 0,60

19 x tables rectangulaires de 0,60 x 1,10m

300 x chaises en velours rouge pliantes

Proscenium amovible en avant scène

3 x praticables alignés devant la scène

Largeur 6m

Profondeur 1m

8 x praticables « *samia* »: 2mx1m



FICHE TECHNIQUE LUMIERE

CONSOLES

1 x Grand MA 2

PROJECTEURS ASSERVIS

6 x Alpha spot hpe 300 (scène contre)
12 x Mac aura (6 en piste et 4 en cerce)
8 x Studio spot (piste)
10 x Par led oxo beam(scène en contre)
10 x Par led oxo beam(piste)
1 x Atomic 3000 scène (contre)

PROJECTEURS TRADITIONNELS

30 X PAR 64 220V/1000W
Essentiellement repartis sur cerce et coupole en CP62 et couple
6 X Decoupes ETC 25° /50° avec porte gobo, iris et couteaux
3 X Decoupes ETC 15° /30° avec porte gobo, iris et couteaux
20 X Par ETC Source Four 575W
Sur pont de contre et lateraux
4 X Decoupes ADB standard 1000W
12 X PC ADB 500W (Contre)
8 X PC 650W (Face avant scene)
4 X PC Robert Juliat 1000W
1 X Look unic 2.1 Brouillard (scene)

CIRCUITS

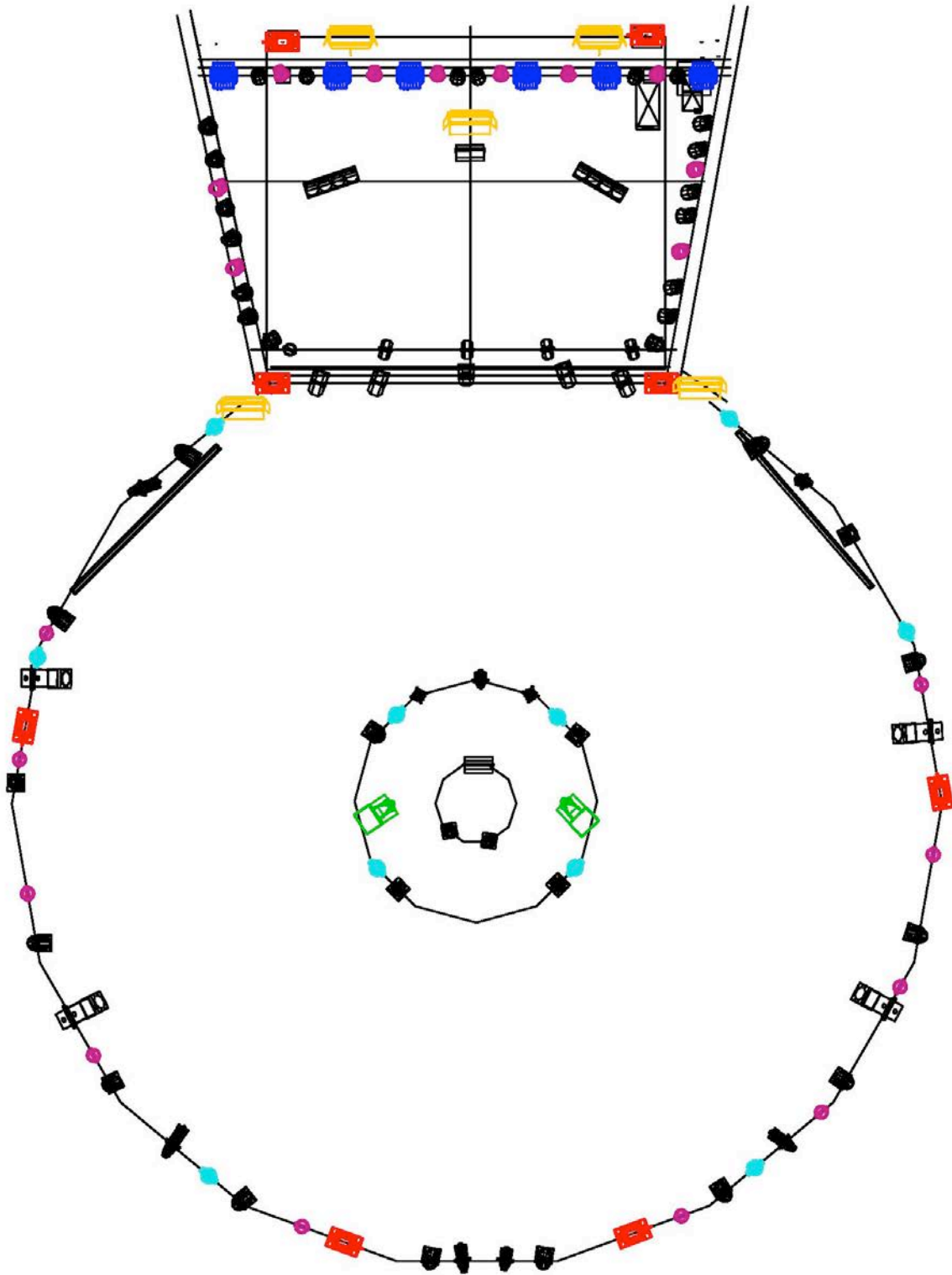
13 MULTIPAIRES DE 6 CIRCUITS REPARTIES SUR SCENE ET SUR LA COURONNE DE LA PISTE CENTRALE
ECLAIRAGE DE LA SALLE 15 GLOBES ET GUIRLANDE DE 100M SUR LE JEU

AJOUT DE MATERIEL

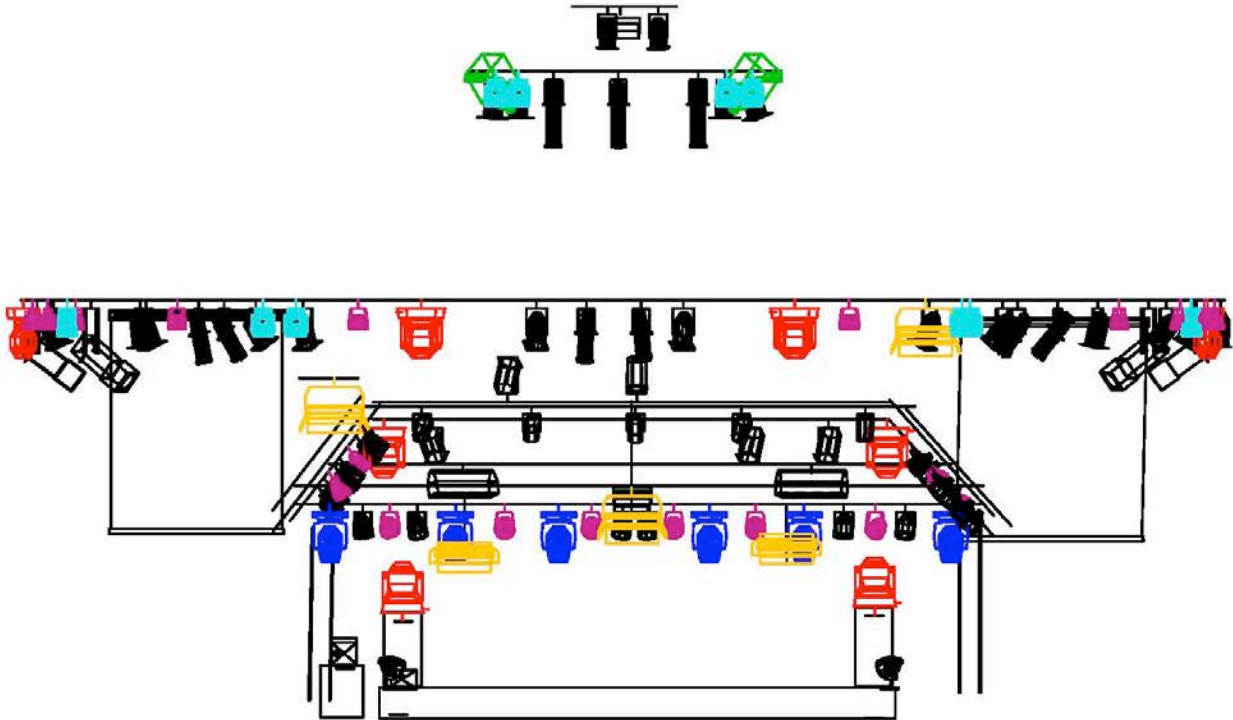
DISPONIBLE P17 125A OU 63A TETRAPHASE =
PREVOIR UNE LONGUEUR DE 40M
PREVOIR CABLAGE DMX ET PROLONGATEUR P17/16A MONO

Jalal Akalay
jalal99@hotmail.fr
+33 6 83 89 61 69

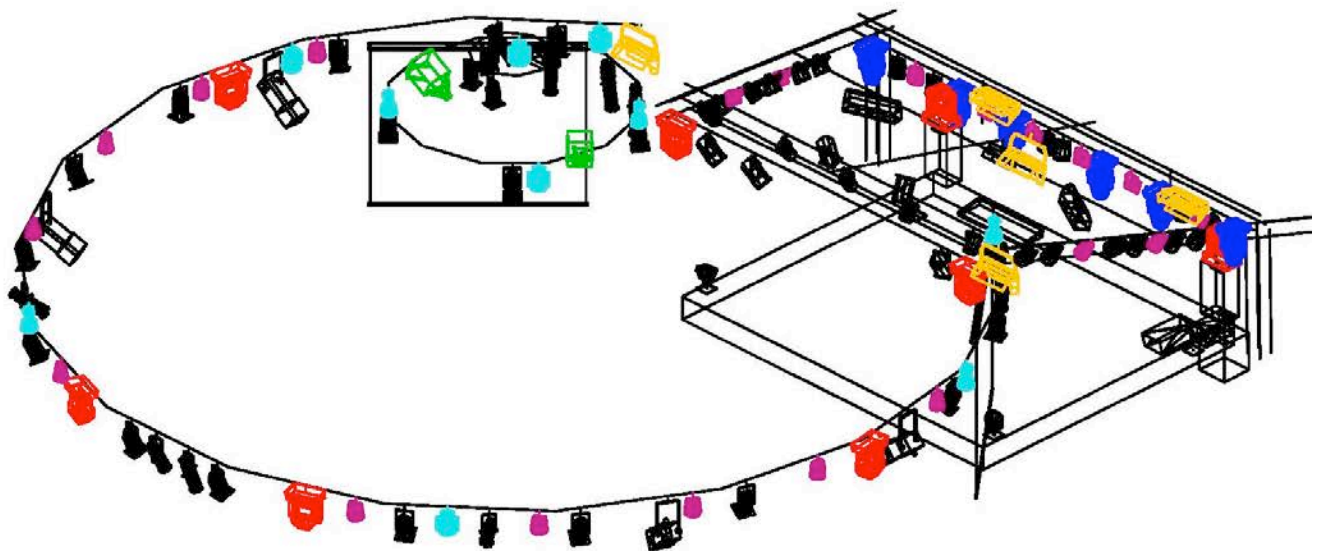
Light plot Cabaret Sauvage



Vue de face



Vue du haut





FICHE TECHNIQUE SON

y.lemetre@gmail.com

NIVEAU SONORE

Nous vous remercions par avance de l'attention que vous porterez à ce point et vous remercions déjà de votre bonne collaboration en la matière.

La loi Française limite la puissance sonore à l'endroit où le public est le plus fortement exposé, soit 105 dBA en crête calculé sur la durée du concert.

Compte nu de l'environnement extérieur du Cabaret Sauvage, le lieu a l'autorisation maximum à **100dBA ET 98dBa à partir de 23H**

TOUT LES CONCERTS DOIVENT SE TERMINER AVANT 23H.

Le Régisseur du Cabaret sera chargé de faire respecter cette loi. La puissance sonore sera enregistrée pendant tous les concerts à l'aide de sonomètres répondant aux normes CESVA LRS-03.

L'Artiste et son personnel, y compris bien entendu son sonorisateur, devront se conformer à cette loi.

SYSTÈME DE DIFFUSION LINE ARRAY POUR LES CONCERTS

- 8 x Q11 D&B (4 cluster de chaque côté de la scène)
- 4 x Q1 SUB D&B (2 cluster de chaque côté de la scène)
- 2 x SUB B2 D&B (Pausé au sol avant scène)
- 2 x Q10 D&B (Front Fill)
- 2 x Q10 D&B (Out Fill)

SYSTÈME DE DIFFUSION CIRCULIARE POUR SOIREE CLUB À PARTIR DE 23H

- 4 x Q10 D&B (Piste)
- 2 x SUB B2 D&B (Pausé au sol avant scène)
- 2 x M4 + 1 Q SUB D&B (Niveau du bar)
- 8 x E12 D&B en circulaire autour du Cabaret

RETOUR DE SCÈNE SUR 6 AUXILIAIRES

8 x M4 D&B

AMPLIFICATION

9 x AMPLI D12 D&B

2 x AMPLI D6 D&B

RÉGIE SON

1 x CONSOLE D1 DIGICO

Stage 40 in/8AES out.in/8 out analog

Local 16 in/16 out

1 x PCM 70 Lexicon

1 x R4000 TC electronic

1 x D TWO TC electronic

1 x LECTEUR CD Tascam

KIT DJ

2 x Platines SL 1200 Technics (apporter ses feutrines et cellules)

1 x Mixette DJM 850-K PIONEER

2 x Lecteur CDJ 800 MK2 PIONEER

PARC DE MICROS À FIL

Micros statiques :

4 x SM 98 Shure

4 x KSM 137 Shure

1 x Beta 91A Shure

Micros dynamiques:

1 x Beta 52 Shure

1 x Beta 56 Shure

6 x SM 58 Shure

4 x Beta 58A Shure

6 x SM 57 Shure

3 x MD 421 Sennheiser

2 x E906 Sennheiser

3 x E904 Sennheiser

Boitier de D.I

6 x D.I J48 Passive Radial

3 x D.I J48 Active Radial

1 x D.I Double Passive Radial

Pieds mcicro

10 x Petits pieds de micro K&M

18 x Grands pieds de micro K&M

1 x Micro HF Recepteur SLX4 Shure / Emetteur SLX2 (tête Beta 58). 702-726MHz



FICHE TECHNIQUE VIDEO

En Option, Tarif nous consulter

VIDEOPROJECTEUR & ECRANS

- 2 x Vidéo projecteur Mitsubishi WL 7200 U - 5500 Lumens
- 2 x Écrans 3,50m X 2,80m installé de chaque coté de la scène non mobile
- 1 x Ecran 5 m X 4m installé au niveau de l'avant scène non mobile (Prévoir Vidéo projecteur et accroche pour cet écran)

REGIE VIDEO

- 1 x Mélangeur Haute Résolution et Switcher à commutation propre Vidéo et Informatique
DI-VENTIX DVX 8022 Analogway
(input :4 x VGA / 4 xBNC)
- 1 x Lecteur DVD Sony DVP-NS36
- 1 x Ecran 19'' de Preview SAMSUNG.



FICHE TECHNIQUE LOCATIF SON

En Option, Tarif nous consulter

KIT DE RETOUR EN COMPLEMENTAIRE

1 x SD9 DIGICO / Rack D2 48/16

4 x M4 D&B (total de 12 x M4)

1 x QSUB (Drum fill)

2 x Ampli D12

soit possibilité de faire 8 mix avec M4 + 1 Drum Fill + 1 PFL

Le Cabaret Sauvage peut mettre à disposition une possibilité d'enregistrement son en multipiste :

MATERIEL

1 x PC ADK Xeon Xtreme

56 pistes en 48khz

500G Audio Storage

1 Removable HDD Bays

1 x Carte RME Madi

1 x Logiciel Cubase 5 pour l'enregistrement

Attention!! La Prestation ne comprend pas les disques durs pour l'enregistrement, merci d'apporter votre disque dur avec une capacité en fonction du nombre de piste et de la durée du concert.

(obligation d'enregistrer en 48Khz)